

Dvâravatî

*Il y a très longtemps,
existait en Asie du
Sud-Est un royaume
mystérieux
du nom de
Dvâravatî.
Qui étaient
les princes du
Royaume de
Dvâravatî ?
Pourquoi ont-
ils placé de
grandes roues
de pierre sur
leur territoire ?
Pourquoi ont-
ils si souvent*



*représenté le Bouddha ?
Le royaume de
Dvâravatî reste un
véritable mystère
pour les
archéologues !
Es-tu prêt
à les aider
à en savoir
plus sur ce
royaume ?
Les œuvres
réunies dans
cette exposition
sont peut-être
de précieux
indices...*

Livret découverte 8/12 ans

Exposition **Dvâravatî**

aux sources du bouddhisme en Thaïlande
du 11 février au 25 mai 2009



Un mot sur le royaume de Dvâravatî...

Du VI^e au XIII^e siècle, le royaume de Dvâravatî s'étend sur un vaste territoire. Il correspond presque à la Thaïlande d'aujourd'hui. Les princes de Dvâravatî tirent leurs richesses des plaines, des rizières et des minerais de ce royaume. Les fleuves ont aussi un rôle très important. Ils permettent la circulation des marchandises et le contact avec d'autres pays comme l'Inde. Le royaume de Dvâravatî est ainsi un **carrefour de peuples et de cultures**. On y trouve deux religions : le bouddhisme et l'hindouisme. Le **bouddhisme** y est toutefois plus présent.



Suis-moi !
Je t'indique
le chemin.



1 *Pour commencer...*

Entre dans la première salle de l'exposition et découvre différents objets en pierre, en bronze et en terre cuite appartenant au royaume de Dvâravatî. Ces œuvres sont pour la première fois réunies en dehors de la Thaïlande. Elles sont les témoignages d'une culture riche et prospère.

***Regarde autour de toi,
que vois-tu ?
Coche les bonnes réponses.***

- des sculptures des vêtements
- une monnaie de la vaisselle
- une empreinte de sceau avec un navire
- une lampe à huile des bijoux



*Reste dans la
première salle.*



2

Bouddha et le serpent à 7 têtes

Enfin la pluie !

En Asie du Sud-Est,
la saison des pluies,
la mousson est
très attendue.

De nombreuses histoires
et anecdotes lui sont
associées.

Alors que le Bouddha
silencieusement assis,
médite dans la forêt
un gros orage de
mousson éclate.
Il menace de tout
engloutir. Le roi des
serpents, seigneur de
l'eau, décide de protéger
le Bouddha. Il fait un
coussin avec ses anneaux
et déploie ses 7 têtes
au-dessus du Bouddha.

*Dessine les têtes
de ce serpent.*



Mais qui est le Bouddha ?

Siddhârta était le fils d'un roi et vivait dans un palais merveilleux rempli de richesses. Un jour, le jeune prince sort de son palais et découvre la maladie, la vieillesse et la mort. Il réalise alors que la vie peut être emplie de chagrins et de souffrances. Il décide de quitter son palais pour la forêt et de devenir un sage. Il souhaite trouver pour tous les êtres humains un remède aux peurs et aux souffrances de la vie. Ainsi, il écoute de nombreux maîtres et médite pendant longtemps. Il devient alors le Bouddha «l'éveillé» et transmet sa sagesse à tous ceux qui le souhaitent.

Rendez-vous à la première grande roue !



3 Pars à la découverte des grandes roues !

Des grandes roues ont été découvertes sur le territoire du royaume de Dvâravatî. Elles étaient dressées sur de hauts piliers pour être vues de loin. Elles étaient un symbole de la sagesse et de l'enseignement du Bouddha. Elles évoquaient aussi le rayonnement du soleil.

4 erreurs se cachent dans cette image. Entoure-les !



Continue jusqu'à la dernière partie de la salle.





4 *Un don précieux !*

Comme tu le vois, ce relief montre la rencontre entre le Bouddha et un homme qui tient dans sa main gauche une touffe d'herbe. **En hommage au Bouddha**, ce dernier lui offre un siège d'herbes pour que le sage puisse y méditer confortablement. Qu'il soit humble ou important le don permet à chacun d'accumuler des **mérites** et d'espérer une vie meilleure.

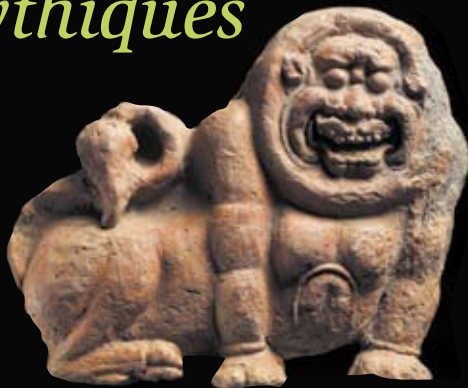
As-tu deviné pourquoi le Bouddha est si grand ?

Entre dans la salle suivante.



5

Animaux mythiques



Ces drôles de figures ont des yeux globuleux, des sourcils plissés, des grosses dents. Elles sont des divinités gardiennes et protègent les temples des esprits maléfiques. Elles décorent les murs des monuments religieux.

Comment trouves-tu ces personnages ?

- Comiques
- Grotesques
- Élégants
- Effrayants
- Mignons
- Souriants



En longeant le mur, tu découvriras la prochaine œuvre.



6

De jolies musiciennes !

Ces musiciennes portent le costume des femmes du royaume de Dvâravatî. Elles ont des écharpes sur leur épaule droite, une sorte de jupe nommée *sarong*, de gros anneaux d'oreilles et un chignon. Tu peux voir ainsi une chanteuse et quatre musiciennes tenant divers instruments. On en reconnaît trois : des cymbales , un luth à cinq cordes (*pipa*) , et la *vina* . **La *vina*** en forme de tube a une caisse de résonance formée d'unealebasse. C'est un instrument à cordes originaire de l'Inde. **Retrouve le numéro des musiciennes pour chaque instrument.**



7

Le pays du Bouddha



Comme tu as pu le voir dans l'exposition, le Bouddha fait des gestes différents. Chacun a une signification précise.

Les deux mains levées faisant des signes avec le pouce et l'index est un **geste d'explication**.



Le geste de la prise de la terre à témoin.

Provoqué par le génie de la mort et du désir, le Bouddha demande à la déesse Terre de témoigner de ses bonnes actions passées. Il touche le sol pour appeler la déesse.



Les deux mains posées l'une sur l'autre forment le geste de méditation.

Amuse-toi à les reconnaître dans les vitrines de l'exposition pour montrer que tu es un vrai spécialiste de l'art bouddhique de Dvâravatî.

Continue jusqu'à la dernière vitrine de la salle.



8

Un être exceptionnel

Le Bouddha est un être exceptionnel.

On le reconnaît aux nombreux **signes** qu'il porte sur son corps.



Observe bien la tête du Bouddha et relie chaque marque à sa légende

- a. Bosse sur la tête ou protubérance crânienne
- b. Petites boucles de cheveux enroulées
- c. Longs lobes d'oreilles distendus
- d. Plis de beauté sur le cou
- e. Touffe de poils au milieu des sourcils

Ta visite est maintenant terminée. A bientôt !



Réponses aux jeux

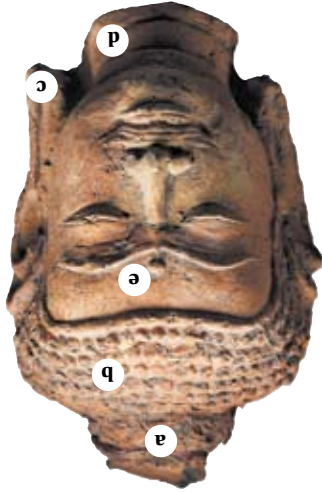
4 **Un don précieux**

Buddha est plus grand car c'est un personnage plus important.

6 **De jolies musiciennes !**

Une chanteuse : 1, des cymbales : 3, un luth à cinq cordes : 2, la vina : 4.

8 **Un être exceptionnel**



1 **Pour commencer...**

Sculptures : des sculptures bouddhiques et hindoues sont présentées dans cette exposition témoignant de la présence de ces deux religions dans le royaume de Dvāravātī.

Monnaie : nous savons que les rois de Dvāravātī créèrent leur propre monnaie.

On peut lire sur la monnaie de l'exposition « *Œuvre méritoire du seigneur de Dvāravātī* ». La monnaie inscrite devait être utilisée dans les échanges commerciaux ou peut-être seulement en offrande dans les monuments sacrés.

Empreinte de sceau figurant un navire

en haute mer : les sceaux étaient certainement utilisés lors des échanges commerciaux maritimes avec les pays d'Asie du Sud-Est.

Lampe à huile : ce type de lampe à huile est un témoignage de l'influence du monde romain sur les pays d'Asie du Sud-Est.

3 **Pars à la découverte des grandes roues !**

Il manque un rayon en haut à droite. Le petit trou au dessus de l'axe a disparu. Le trou du moyeu est carré. Les motifs en forme de bille passent au-dessus du socle triangulaire.

Musée national
des arts asiatiques
Guimet
6, place d'Iéna,
75116 Paris
Pour en savoir plus :
www.guimet.fr

Réservations
pour les visites
et ateliers auprès
du service culturel.
Par e-mail :
resa@guimet.fr
Par fax : 01 56 52 54 36
Par tél. : 01 56 52 53 45

Conception :
Service Culturel
et Pédagogique
Cécile Becker
et Dorothée Sixdenier

